

## في يوم الانتخابات التشريعية الثانية:

تراجع عملية السلام وتصاعد الاهتمام بالفساد والفلتان الأمني  
أعطت حماس تفوقا محدودا على فتح، لكن التشرذم داخل  
فتح حول تفوق حماس إلى انتصار كاسح

قام المركز الفلسطيني للبحوث السياسية والمسحية بإجراء استطلاع بين الناخبين في يوم الانتخابات التشريعية في ٢٥ كانون الثاني (يناير) ٢٠٠٦ بهدف التنبؤ بنتائج الانتخابات وفهم سلوك الناخبين في ذلك اليوم. بلغ حجم العينة لأغراض التنبؤ ١٧٥٧٤ ولأغراض دراسة السلوك الانتخابي ١٦٩٤. أجريت المقابلات مع الناخبين في ٢٤٢ مركزا انتخابيا من أصل ١٠١٤ مركزا أجريت فيها الانتخابات. وقد تم اختيار هذه المراكز بحيث تعكس التوزيع الجغرافي للمحافظات وأماكن السكن (مدينة، مخيم، قرية). تم لاحقا إعادة وزن العينة لتعكس الوزن الحقيقي للمحافظات من العدد الكلي للناخبين.

قام المركز بنشر نتائج الاستطلاع بعد إغلاق صناديق الاقتراع بقليل، وقد أعطت تلك النتائج تفوقا لفتح على حماس (٤٢٪ مقابل ٣٥٪) وذلك على عكس النتائج الرسمية التي أظهرت تفوقا لحماس على فتح (٤٤٪ مقابل ٤١٪). أعرب المركز في نشرة سابقة له عن اعتقاده بأن خطأ التوقعات قد جاء نتيجة للعدد الكبير من الراضين لإجراء المقابلات في يوم الانتخابات والذي بلغ ٣٥٦٠ ناخبا (أي نسبة ١٧٪) وأن الغالبية العظمى من هؤلاء قد كانوا من مؤيدي حركة حماس وأن امتناعهم عن إجراء المقابلات قد جاء نتيجة لتحريض مقصود ضد التعاون مع الباحثين الميدانيين. للتغلب على هذه المشكلة، قام المركز بإعادة توزيع النتائج بحيث تعكس النتائج الفعلية لانتخابات القوائم في كل دائرة من الدوائر الانتخابية وعلى مستوى الوطن ككل. إن كافة النتائج والتحليلات التالية مبنية بالتالي على النتائج الفعلية للانتخابات، أي أنها تعكس ثقلا أكبر لحركة حماس مقابل حركة فتح، كما جاء في نتائج القوائم الانتخابية الفعلية.

## النتائج الرئيسية للانتخابات:

تظهر النتائج بوضوح أن فوز حركة حماس في الانتخابات التشريعية الفلسطينية قد جاء للأسباب الثلاثة التالية:

(١) سقوط عملية السلام من رأس الأولويات الشعبية: أظهر الاستطلاع أن نسبة ضئيلة من الناخبين قد وضعت عملية السلام على رأس أولوياتها. لقد رأى جمهور الناخبين عملية سلام تفتقد للحياة رويدا رويدا، هذا الجمهور فاقد للأمل في إحيائها. إن بصيص الأمل الوحيد لديه كان الخطوات الإسرائيلية الأحادية المتمثلة في إخلاء مستوطنات قطاع غزة وبعض مستوطنات الضفة الغربية وهو ما رآه هذه الجمهور انتصارا للمقاومة المسلحة التي لعبت فيها حماس الدور الأكبر. لقد شكلت عملية السلام جوهر المشروع الوطني لحركة فتح مما جعل سقوط عملية السلام سقوطا لفتح. رغم الاعتقاد الشعبي الواسع الانتشار بأن حركة فتح هي الأقدر على التوصل لاتفاق سلام، فإن تفهيم مكانة عملية السلام في سلم الأولويات قد شكل ضربة حاسمة لفتح. ومع ذلك، فإن نتائج الانتخابات لا تشكل ترجعا في التأييد الشعبي لعملية السلام، ذلك لأن النتائج تشير إلى أن غالبية مؤيدي فتح والقوائم الأخرى وحوالي ثلث مؤيدي حماس تؤيد العناصر الأساسية لعملية السلام مثل حل الدولتين وتطبيق خارطة الطريق وجمع أسلحة الفصائل المسلحة.

تأسس المركز الفلسطيني للبحوث السياسية والمسحية في مطلع عام ٢٠٠٠ كمركز مستقل للبحوث الأكاديمية ودراسات السياسات العامة. يهدف المركز لتطوير وتقوية المعرفة الفلسطينية في مجالات ثلاث: السياسات الفلسطينية الداخلية، التحليل الاستراتيجي والسياسة الخارجية، البحوث المسحية واستطلاعات الرأي العام. يقوم المركز بالعديد من النشاطات البحثية: إعداد الدراسات والأبحاث الأكاديمية ذات العلاقة بالسياسات الفلسطينية الراهنة، إجراء بحوث مسحية حول المواقف السياسية والاجتماعية للمجتمع الفلسطيني، تشكيل مجموعات عمل لدراسة قضايا ومشاكل تواجه المجتمع الفلسطيني وصانع القرار ووضع حلول لها، وعقد المؤتمرات والمحاضرات والمؤتمرات المتعلقة بشؤون الساعة. إن المركز الفلسطيني للبحوث ملتزم بالموضوعية والنزاهة العلمية ويعمل على تشجيع وبلورة تفهم أفضل للواقع الفلسطيني الداخلي وللبيئة الدولية في أجواء من حرية التعبير وتبادل الآراء.

يأتي هذا الاستطلاع ضمن مشروع للمركز حول الانتخابات الفلسطينية.

تم إجراء الاستطلاع بالتعاون  
مع الحكومة اليابانية

للمزيد من المعلومات أو الاستفسارات عن  
الاستطلاع ونتائجه، الرجاء الاتصال بـ

د. خليل الشقاقي أو وليد لداودة

في المركز الفلسطيني للبحوث  
السياسية والمسحية

رام الله، فلسطين

تليفون: ٢٩٦٤٩٣٣ (٠٢)

فاكس: ٢٩٦٤٩٣٤ (٠٢)

e-mail: pcpsr@pcpsr.org

http://www.pcpsr.org

(٢) فشل عملية بناء الدولة: أظهر الاستطلاع إحساسا واسع الانتشار لدى الناخبين بأن الفساد مستشر والأمن والسلامة الشخصية غائبين مما دفع الجمهور لوضع هذه القضايا على رأس سلم أولوياته. أظهر الاستطلاع أن الجمهور قد فقد الثقة في قدرة حركة فتح على قيادة عملية بناء الدولة وعلى رأسها محاربة الفساد وفرض النظام والقانون. إن نجاح حركة حماس في وضع قضايا الفساد والفلتان الأمني على رأس أولويات الجمهور قد شكل نجاحا باهرا ضمن لها النجاح.

(٣) لكن نجاح حركة حماس على المستوى الشعبي بقي محدودا جدا إذ لم تتمكن هذه الحركة من الحصول على ثقة أغلبية الناخبين. على العكس، حصلت حركة فتح وبقية القوائم الأخرى، وجميعها تميل للطابع الوطني - العلماني، على ٥٦٪ من أصوات الناخبين مقابل ٤٤٪ لحماس. كما أن الفرق بين حماس وفتح لم يتجاوز ٣٪ (٤١٪ لفتح). لكن التشرذم في حركة فتح الذي انعكس في العدد الكبير من المرشحين الفتحاويين "المستقلين" أعطى حماس انتصارا مدويا بالرغم من أن معدل فوز مرشحيها في الدوائر لم يتجاوز ٤١٪ مقابل ٣٤٪ لحركة فتح و ٢٥٪ لكافة المرشحين الآخرين مجتمعين. إن مما ضمن فوزا كاسحا لحماس في الدوائر حقيقة وجود حوالي ستة مرشحين مقابل كل مرشح لحركة حماس مؤديا بالتالي إلى تشتت الأصوات المنافسة وضمان خسارتهم. لو تمكنت حركة فتح من منع تشتت أصوات ناخبينها (بإقناع الفتحاويين المستقلين بعدم التنافس في الانتخابات) لارتفعت نسبة التصويت لها في الدوائر (مجتمعة) إلى ٣٩٪، مما كان سيؤدي لارتفاع عدد المقاعد المخصصة لها بما يقدر بـ ١٦ مقعد إضافي ليلعب مجموع مقاعدها في الدوائر ٣٣ مقعدا.

### (١) مناطق وأماكن السكن والسلوك الانتخابي:

- تشتت حدة التنافس بين حماس وفتح في الضفة الغربية حيث تعادل القوتان، لكن حماس تفوق على فتح في قطاع غزة.
- هناك تنافس حاد بين فتح وحماس في المخيمات وتفوق واضح لحماس في المدن، ولفتح في الريف (في القرى والبلدات). أما بالنسبة للقوائم الأخرى (مجتمعة) فهي ضعيفة كثيرا في المخيمات بشكل خاص فيما تزداد قوتها في الريف.

### نتائج تصويت الناخبين حسب المنطقة والدائرة ومكان السكن

التصويت للحماس	التصويت لفتح	التصويت للقوائم الأخرى	
حصلت حماس على تأييد أكبر في قطاع غزة مقابل الضفة الغربية (٤٨٪ مقابل ٤١٪)	حصلت فتح على تأييد شبه متعادل في قطاع غزة مقابل الضفة (٤٣٪ مقابل ٤٢٪)	حصلت القوائم الأخرى على تأييد أقل في قطاع غزة مقابل الضفة الغربية (٩٪ مقابل ١٨٪)	المنطقة
تتفوق حماس على فتح في ثماني دوائر هي: غزة ثم نابلس ثم القدس ثم شمال غزة ثم طولكرم ثم الخليل ثم رام الله ثم سلفيت	تتفوق فتح على حماس في ثماني دوائر هي: قلقيلية ثم أريحا ثم رفح ثم بيت لحم ثم جنين ثم دير البلح ثم خانينوس ثم طوباس	لم تحصل القوائم الأخرى مجتمعة على تفوق في أي من الدوائر، وبلغت أعلى نسبة حصلت عليها (مجتمعة) في رام الله وسلفيت ثم بيت لحم ثم طوباس ثم طولكرم ثم القدس ثم أريحا ثم جنين ثم قلقيلية وجباليا ثم الخليل ونابلس ثم رفح ثم غزة ثم دائرتي خانينوس ودير البلح	الدائرة
حصلت حماس على تأييد أكبر في المدن (٤٩٪) والمخيمات (٤٨٪) وأقل في القرى والبلدات (٣٦٪)	حصلت فتح على تأييد أقل في المدن (٣٧٪) وأكبر في المخيمات (٤٤٪) في الريف (٤٦٪)	حصلت القوائم الأخرى على تأييد متوسط في المدن (١٣٪) وأقل في المخيمات (٨٪) وأكبر في القرى والبلدات (١٨٪)	مكان السكن

## (٢) عوامل ديمغرافية والسلوك الانتخابي:

- لا توجد فروقات كبيرة في تصويت النساء والرجال لحماس وفتح، لكن القوائم الأخرى تجد تأييدا أكبر بين الرجال مقارنة بالنساء.
- تزداد الفروقات بين مصوتي حماس وفتح حسب الأعمار حيث ترتفع نسبة التأييد لحماس بين كبار ومتوسطي العمر وتنخفض بين الشباب. أما بالنسبة لفتح فالصورة معاكسة تماما حيث يرتفع التأييد لها بين الشباب وينخفض بين كبار ومتوسطي العمر. أما بالنسبة للقوائم الأخرى، فإن التأييد لها بين الشباب هو الأضعف.
- يزداد التنافس بين فتح وحماس بين الأكثر تعليما، وبين متوسطي التعليم، حيث تتقارب نسبة التأييد. أما بين الأميين فإن حماس هي الأقوى.
- تتفوق حركة حماس على فتح بشكل خاص بين التجار والمهنيين والعمال، وتتفوق حركة فتح على حماس بين العاطلين عن العمل، وتزداد المنافسة بين الطرفين بين الطلاب والموظفين. أما القوائم الأخرى فتجد تأييدا أكبر بين التجار وتأييدا ضعيفا بين العاطلين عن العمل.
- يشتد التنافس بين فتح وحماس بين العاملين في القطاع العام المدني حيث يتعادل الطرفان، لكن حماس تتفوق على فتح بين العاملين في القطاع الخاص.
- لا توجد فروقات مهمة في التأييد لفتح وحماس حسب الدخل.

## نتائج تصويت الناخبين حسب عوامل ديمغرافية مختارة

التصويت للقوائم الأخرى	التصويت لفتح	التصويت لحماس	
حصلت القوائم الأخرى على تأييد أقل بين النساء مقابل الرجال (١٢٪ مقابل ١٦٪)	حصلت فتح على تأييد أكبر قليلا بين النساء مقابل الرجال (٤٥٪ مقابل ٤٢٪)	حصلت حماس على تأييد أكبر قليلا بين النساء مقابل الرجال (٤٤٪ مقابل ٤٢٪)	الجنس
حصلت القوائم الأخرى على تأييد أقل بين اللاجئيين مقابل غير اللاجئيين (١١٪ مقابل ١٦٪)	حصلت فتح على تأييد شبه متعادل بين اللاجئيين وغير اللاجئيين (٤٣٪ مقابل ٤٢٪)	حصلت حماس على تأييد أكبر بين اللاجئيين مقابل غير اللاجئيين (٤٦٪ مقابل ٤٢٪)	حالة اللجوء
يرتفع التأييد للقوائم الأخرى بين كبار ومتوسطي العمر (١٧٪) ويهبط بين الشباب (١٣٪)	يقبل التأييد لفتح بين الأكبر سنا (٣١٪) ويرتفع بين متوسطي العمر (٣٧٪)، ويزداد ارتفاع التأييد بين الشباب ليصل إلى ٤٦٪	يزداد التأييد لحماس بين الأكبر سنا ليصل ٥٢٪، ويقل بين متوسطي العمر ليصل إلى ٤٧٪، ويهبط التأييد أكثر بين الشباب ليصل إلى ٤٢٪	العمر • الشباب: ١٨-٣٣ سنة • متوسطي العمر: ٣٤-٤٧ سنة • كبار السن: فوق ٤٧
لا توجد فروقات جوهرية بين المستويات الثلاث للتعليم	يهبط التأييد لفتح بين الأميين (٣٤٪) ويرتفع بين من تتراوح سنوات تعليمهم من ٦-١٢ سنة (٤٣٪) وتبقى على هذه النسبة تقريبا (٤٢٪) بين الحاصلين على سنتين أو أكثر من التعليم الجامعي	يزداد التأييد لحماس بين الأميين (٥٠٪) ويهبط إلى ٤٣٪ بين من تتراوح سنوات تعليمهم من ٦-١٢ سنة، وتبقى على نفس المعدل تقريبا (٤٤٪) بين الحاصلين على سنتين أو أكثر من التعليم الجامعي	التعليم
يرتفع التأييد للقوائم الأخرى بين التجار (٢٣٪) ثم العمال والمهنيين (١٨٪ لكل منهما) ثم الطلاب والموظفين (١٤٪ لكل منهما)، ثم ربات البيوت (١٢٪)، وأخيرا العاطلين عن العمل (٩٪)	ينخفض التأييد لفتح بين التجار (٢٨٪) ثم يرتفع قليلا بين المهنيين (٣٦٪)، والعمال (٣٧٪)، ثم ربات البيوت (٤٢٪)، ثم الطلاب والموظفين (٤٤٪ لكل منهما) ثم العاطلين عن العمل (٥١٪)	يزداد التأييد لحماس بين التجار (٤٩٪)، ثم ربات البيوت (٤٧٪)، ثم المهنيين (٤٦٪)، ثم العمال (٤٥٪) ثم الطلاب (٤٢٪) ثم الموظفين والعاطلين عن العمل (٤١٪ لكل منهما)	الوظيفة
يزداد التأييد للقوائم الأخرى بين العاملين في القطاع الخاص مقابل العاملين في القطاع العام (١٨٪ مقابل ١٦٪)	ينخفض التأييد لفتح بين عاملي القطاع الخاص مقابل القطاع العام (٣٧٪ مقابل ٤٣٪)	يزداد التأييد لحماس بين العاملين في القطاع الخاص مقابل العاملين في القطاع العام (٤٥٪ مقابل ٤٢٪)	قطاع العمل
لا توجد فروقات جوهرية بين المتزوجين وغير المتزوجين	ينخفض التأييد لفتح بين المتزوجين مقابل غير المتزوجين (٤٠٪ مقابل ٤٦٪)	يزداد التأييد لحماس بين المتزوجين مقابل غير المتزوجين (٤٦٪ مقابل ٤١٪)	الحالة الاجتماعية
ينخفض التأييد للقوائم الأخرى بين المسلمين مقابل المسيحيين (١٣٪ مقابل ٦٤٪)	يرتفع التأييد لفتح بين المسلمين مقابل المسيحيين (٤٢٪ مقابل ٣١٪)	يرتفع التأييد لحماس بين المسلمين مقابل المسيحيين (٤٥٪ مقابل ٥٪)	الديانة
ينخفض التأييد للقوائم الأخرى بين الأقل دخلا (١٢٪) ويرتفع بين متوسطي الدخل (١٥٪) وعالي الدخل (١٧٪)	لا توجد فروقات مهمة حسب مستويات الدخل	يرتفع التأييد لحماس بين الأقل دخلا (٤٦٪) وينخفض قليلا بين متوسطي الدخل (٤٤٪) وبين عالي الدخل (٤٠٪)	الدخل: الأقل دخلا: أقل من ١٢٠٠ شيكل، متوسط الدخل: ١٢٠١-٢٤٠٠ شيكل، عالي الدخل: أكثر من ٢٤٠٠ شيكل

## (٣) التدين والسلوك الانتخابي:

تم قياس مستوى التدين في هذا الاستطلاع من خلال سؤال عن كيفية وصف الناخب لنفسه (متدين، متوسط التدين، أو غير متدين) وسؤال ثان عن مدى الاستعداد لشراء تذكرة يانصيب لو كان ذلك ممكناً. ليس هناك شك أن ناخبي حماس هم أكثر تديناً من ناخبي فتح وأن قوة فتح تزداد بين متوسطي التدين وغير المتدينين. وينطبق الأمر ذاته على الموقف تجاه اليانصيب حيث تحوز حماس على معظم الراضين لشراء تذكرة اليانصيب فيما تنخفض قوتها بشكل كبير بين القابلين لشراؤها. وبالنسبة لفتح فإن العكس صحيح تماماً. أما بالنسبة للقوائم الأخرى، فإن نسبة مؤيديها بين المتدينين شديدة الانخفاض لكنها ترتفع بين متوسطي التدين ويزيد ارتفاعها بشكل كبير بين غير المتدينين. كذلك فإن تأييد القوائم الأخرى فينخفض كثيراً بين رافضي اليانصيب ويرتفع بين القابلين به.

## نتائج التصويت حسب درجة التدين

التصويت للقوائم الأخرى	التصويت لفتح	التصويت لحماس	درجة التدين (حسب التعريف الذاتي)
ينخفض التأييد للقوائم الأخرى كلما كان الناخب متديناً (٨٪) ويرتفع بين متوسطي التدين (١٩٪) ويزداد الارتفاع بين غير المتدينين (٣٢٪)	ينخفض التأييد لفتح كلما كان الناخب متديناً (٤٠٪) ويرتفع بين متوسطي التدين (٤٤٪) ويزداد الارتفاع بين غير المتدينين (٤٩٪)	يزداد التأييد لحماس كلما كان الناخب متديناً (٥٢٪) ثم يقل بين متوسطي التدين (٣٨٪) وينخفض التأييد كثيراً بين غير المتدينين (١٩٪)	
ينخفض التأييد للقوائم الأخرى كلما اشتد رفض اليانصيب ويزداد التأييد كلما اشتد قبول اليانصيب (٩٪ مقابل ١٨٪)	ينخفض التأييد لفتح كلما اشتد رفض اليانصيب ويزداد التأييد كلما اشتد قبول اليانصيب (٢٨٪ مقابل ٦٢٪)	يزداد التأييد لحماس كلما اشتد رفض شراء تذكرة يانصيب ويقل كلما اشتدت الرغبة بقبول شراء تذكرة يانصيب (٦٣٪ مقابل ٢٠٪)	المشاركة في اليانصيب

عند دمج إجابات الناخبين عن سؤال التدين واليانصيب تتضح الصورة بشكل أكبر حيث نرى أن نسبة تأييد حماس ترتفع بشكل دراماتيكي بين المتدينين الراضين لليانصيب وبدرجة أقل بين متوسطي التدين الراضين لليانصيب. في المقابل فإن نسبة تأييد فتح تبقى مرتفعة نسبياً بين كافة الناخبين القابلين لليانصيب بغض النظر عن درجة تدينهم. أما بالنسبة لناخبي القوائم الأخرى، فإن دمج السؤالين يعطي نتائج مشابهة لنتائج ناخبي حماس (ولكن في الاتجاه المعاكس). ترتفع قوة القوائم الأخرى بشكل خاص بين غير المتدينين ومتوسطي التدين القابلين بشراء تذاكر يانصيب.

## (٤) التعاطف السياسي والسلوك الانتخابي:

أظهر الاستطلاع أن حركة حماس قد حصلت على تأييد واسع من ناخبين يتعاطفون معها بالإضافة للغالبية العظمى من مؤيدي الجهاد الإسلامي، وأولئك الذين يعرفون أنفسهم على أنهم "إسلاميون مستقلون". كما حصلت حركة حماس على أصوات ما يزيد عن ثلث "الوطنيين المستقلين". أما حركة فتح فحصلت على تأييد واسع ممن يتعاطفون معها بالإضافة لحوالي خمس "الوطنيين المستقلين". وبالنسبة للقوائم الأخرى، جاء التأييد لها من المتعاطفين مع الجبهة الشعبية وحزب الشعب والجبهة الديمقراطية والمبادرة الوطنية والمستقلون الوطنيون.

## نتائج التصويت حسب التعاطف السياسي

التصويت للوائح الأخرى	التصويت لفتح	التصويت لحماس	
يأتي التأييد للقوائم الأخرى أساساً من مؤيدي الجبهة الشعبية وحزب الشعب والجبهة الديمقراطية والمبادرة الوطنية والمستقلون الوطنيون	يأتي التأييد لفتح أساساً من مجموعتين: مؤيدو فتح (٨٨٪)، والمستقلون الوطنيون (٢١٪)	يأتي التأييد لحماس أساساً من مجموعات أربعة: مؤيدو حماس (٩٣٪)، مؤيدو الجهاد الإسلامي (٧٣٪)، والمستقلون الإسلاميون (٧٢٪)، والمستقلون الوطنيون (٣٥٪)	التعاطف السياسي

## (٥) عملية السلام والسلوك الانتخابي:

تناول الاستطلاع خمس متغيرات ذات علاقة بعملية السلام كيفية وصف الناخب لنفسه (مؤيد، معارض، ومتردد بين التأييد والمعارضة)، مكانة عملية السلام في أولويات الناخبين، الموقف من جمع السلام من الفصائل المسلحة، الموقف من تطبيق خارطة الطريق، والموقف من الاعتراف بإسرائيل كدولة يهودية في ظل حل يقوم على أساس قيام دولتين.

وجد الاستطلاع أن قوة حركة فتح مقابل حماس تكمن بين مؤيدي عملية السلام فيما تكمن قوة حماس بين معارضي عملية السلام وبين المترددين. أما بالنسبة للقوائم الأخرى فإن لديها شعبية بين كافة الفئات رغم أن شعبيتها أكثر قوة بين مؤيدي عملية السلام وبين المترددين. كذلك، وجد الاستطلاع أن الغالبية العظمى (٦٩٪) من الذين كانت عملية السلام هي العامل الأول في اختيارهم للقائمة الانتخابية قد صوتوا لحركة فتح، فيما أعطت نسبة ضئيلة منهم (١٩٪) صوتها لحماس. إن انخفاض نسبة الذين جعلوا عملية السلام اعتبارهم الأولى إلى ٩٪ قد شكل بدون شك ضربة قاسية لفرص فتح في الفوز في الانتخابات.

## نتائج التصويت حسب الموقف من عملية السلام

التصويت للوائح الأخرى	التصويت لفتح	التصويت لحماس	
ينخفض التأييد للقوائم الأخرى قليلاً بين معارضي عملية السلام (١٢٪) ويرتفع قليلاً بين المترددين والمؤيدين لعملية السلام (١٥٪)	ينخفض التأييد لفتح بين معارضي عملية السلام (٩٪) ويرتفع بين المترددين (٣١٪) ويرتفع كثيراً بين المؤيدين لعملية السلام (٥٦٪)	يزداد التأييد لحماس بين معارضي عملية السلام (٧٩٪)، وينخفض بين أولئك المترددين بين التأييد والمعارضة (٥٤٪)، وينخفض التأييد كثيراً بين مؤيدي عملية السلام ليصل إلى (٢٩٪)	الموقف من عملية السلام

ينبغي عدم تفسير تصويت الناخبين لحماس يوم الانتخابات على أنه تعبير عن المعارضة لعملية السلام. أظهر الاستطلاع أن حوالي ٦٠٪ من الناخبين يعرّفون أنفسهم على أنهم مؤيدون لعملية السلام مقابل ١٧٪ فقط يعرّفون أنفسهم على أنهم معارضون لعملية السلام و ٢٣٪ بين التأييد والمعارضة. إن هذا لا يعني أيضاً أن كافة ناخبي حركة حماس هم معارضون لعملية السلام. على العكس، يظهر الاستطلاع أن ٤٠٪ من ناخبي حماس يصفون أنفسهم على أنهم مؤيدون لعملية السلام (و ٣٠٪ فقط يرون أنفسهم معارضين لعملية السلام) وأن حوالي ثلث ناخبي حماس يؤيدون مواقف مثل جمع الأسلحة وتطبيق خارطة الطريق والاعتراف المتبادل بإسرائيل كدولة يهودية في إطار حل دولتين. ويظهر الاستطلاع أن غالبية ناخبي فتح والقوائم الأخرى (مجتمعة) تؤيد هذه الجوانب الأساسية الثلاثة في عملية السلام.

## نتائج التصويت حسب الموقف من عملية السلام

التصويت لحماس	التصويت لفتح	التصويت للقوائم الأخرى	
٤٠٪	٧٩٪	٦٢٪	مؤيد لعملية السلام
٣٢٪	٦٥٪	٥٧٪	تأييد جمع الأسلحة من أيدي الفصائل المسلحة
٣٢٪	٧٠٪	٥٠٪	تأييد تطبيق خارطة الطريق
٣٤٪	٦٠٪	٦٣٪	تأييد الاعتراف المتبادل بإسرائيل كدولة يهودية وفلسطين فلسطينية في إطار حل دولتين

## (٦) الفساد والفلتان الأمني والسلوك الانتخابي:

إن مما ساهم في توجيه الضربة القاضية لحركة فتح في هذه الانتخابات هو اختيار النسبة الأكبر من الناخبين (٢٥٪) لقدرة القائمة على محاربة الفساد لتكون العامل الأول في اختيار القوائم الانتخابية. ومما زاد الطين بلة اعتقاد النسبة الأكبر (٣٧٪) أن معالجة الفلتان الأمني هو القضية الجوهرية الأولى التي حددت طريقة تصويت الناخبين في يوم الانتخابات. ولعل مما ساهم في تفاقم الأمر ضد حركة فتح اعتقاد الكثيرين (٧٥٪) أن الأمن والسلامة الشخصية للفرد وعائلته لم تعد متوفرة في ظل السلطة الفلسطينية.

هذه هي الطريقة التي استفادت فيها حركة حماس من كل ذلك:

- ٧١٪ ممن اعتبروا الفساد هو العامل الأهم في الاختيار صوتوا لصالح حركة حماس مقابل ١٩٪ لفتح و ١١٪ للقوائم الأخرى.
- بلغ حجم التأييد لحماس بين الناخبين الأقل إحساساً بالأمن ٥٦٪ مقابل ٣١٪ لفتح. في المقابل بلغ حجم التأييد لحماس بين الأكثر إحساساً بالأمن ٣٥٪ فقط مقابل ٥٣٪ لفتح. واستفادت القوائم الأخرى أيضاً من غياب الأمن والسلامة حيث ارتفعت نسبة التصويت لها بين فاقد الأمن وانخفضت بين الأكثر إحساساً بالأمن.

## نتائج التصويت حسب درجة الإحساس بالأمن

التصويت لحماس	التصويت لفتح	التصويت للقوائم الأخرى	
يزداد التأييد لحماس بين الأقل إحساساً بالأمن (٥٦٪)، ويقل بين الأكثر إحساساً بالأمن (٣٥٪)	يقبل التأييد لفتح بين الأقل إحساساً بالأمن (٣١٪) ويزداد التأييد بين الأكثر إحساساً بالأمن (٥٣٪).	يزداد التأييد للقوائم الأخرى بين الأقل إحساساً بالأمن ويقل بين الأكثر إحساساً بالأمن.	درجة الإحساس بالأمن والسلامة الشخصية

## (٧) السلوك الانتخابي ودرجات التفاؤل والتشاؤم:

كذلك لعب التشاؤم والتفاؤل دوراً في تصويت الناخبين: صوت المتفائلون بغالبيتهم لصالح فتح والمتشائمون لحماس. المتفائلون هم الذين اعتقدوا أن المستقبل سيحمل في طياته توفيقاً للعنف وعودة للمفاوضات والمتشائمون هم الذين توقعوا أن يحمل المستقبل المزيد من العنف وتوقف للمفاوضات. بين المجموعتين وقف أولئك الذين كانت توقعاتهم متشائمة تجاه العنف ومتفائلة تجاه العودة للمفاوضات، أي توقعوا حصول الأمرين معاً. بلغت نسبة التفاؤل الكلية ٢٨٪ فقط فيما تراوحت نسبة ٤٠٪ بين التفاؤل والتشاؤم و ٢٢٪ مالت للتشاؤم و ٩٪ لم تحدد طبيعة مزاجها. إن مما ساهم في فوز حركة حماس ليس فقط انخفاض نسبة التفاؤل، بل أيضاً تمكن الحركة من كسب تأييد نسبة كبيرة فاقت النسبة التي حصلت عليها فتح بين الواقعيين في الوسط بين التفاؤل والتشاؤم.

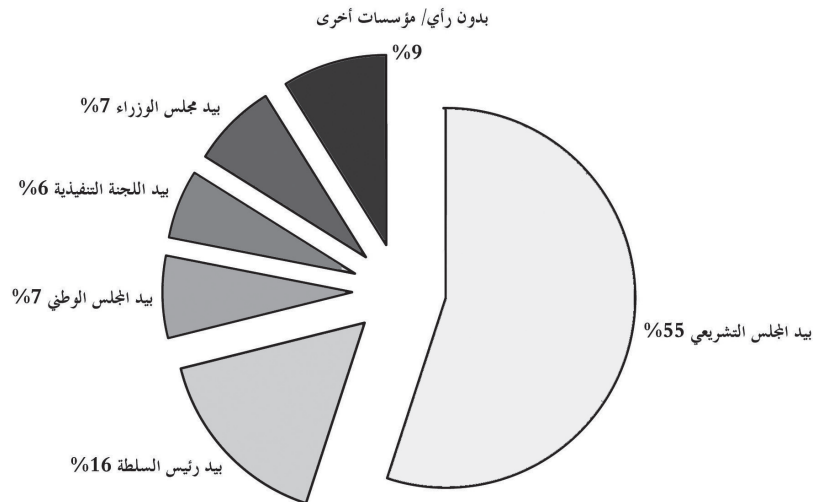
## نتائج التصويت للمتفائلين والمتشائمين

التصويت للمتفائلين	التصويت للمتشائمين	التصويت لفتح	التصويت للقوائم الأخرى
٢٦٪	٥٩٪	١٥٪	
٤٧٪	٣٨٪	١٦٪	
٦٤٪	٢٥٪	١١٪	

## (٨) دور المجلس التشريعي في صناعة القرارات:

في مفاضلة بين رئيس السلطة والمجلس التشريعي، يظهر الاستطلاع بوضوح رغبة غالبية الناخبين في إعطاء المجلس التشريعي الجديد سلطات أوسع من سلطات رئيس السلطة حيث فضلت ذلك نسبة ٥٤٪ فيما فضلت نسبة من ١١٪ فقط إعطاء المجلس التشريعي سلطات أقل ورأت نسبة ٢٨٪ أن يكون للطرفين سلطات متساوية. وفي مفاضلة حول دور مؤسسات مختلفة في اتخاذ القرارات المصرية، رأت النسبة الأكبر (٥٥٪) أن هذه القرارات يجب أن تكون بيد المجلس التشريعي فيما توزعت النسبة المتبقية على رئيس السلطة (١٦٪)، و المجلس الوطني لمنظمة التحرير (٧٪) واللجنة التنفيذية لمنظمة التحرير (٦٪) ومجلس الوزراء ورئاسته (٧٪) فيما بقيت نسبة ٩٪ بدون رأي أو فضلت مؤسسات أخرى.

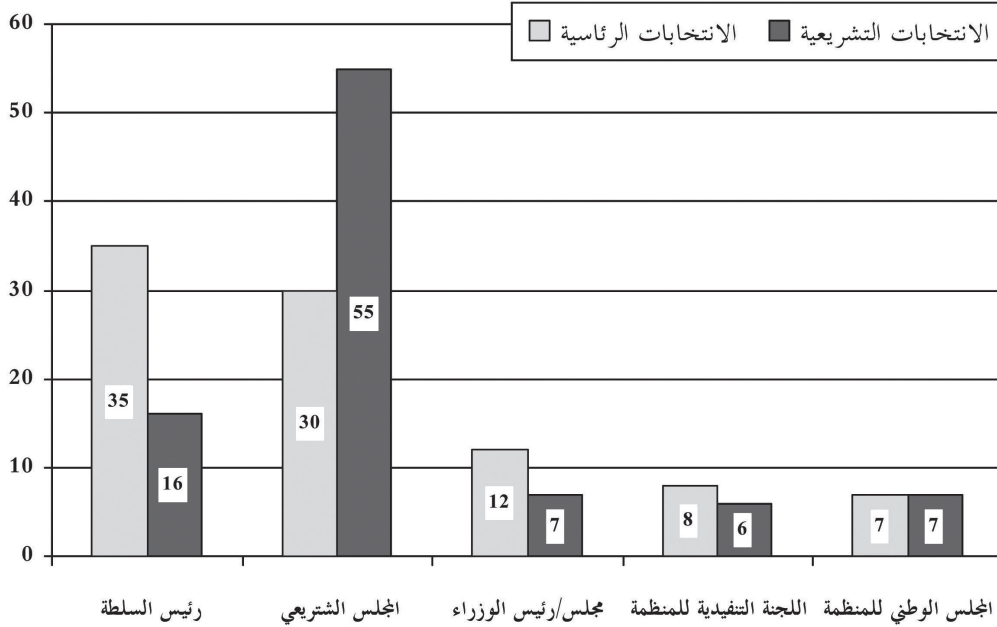
## موقف الناخبين تجاه دور مؤسسات سياسية مختلفة في اتخاذ القرارات المصرية



تشير هذه النتائج إلى أن نسبة من ٧٨٪ تريد وضع القرارات المصرية بيد مؤسسات السلطة الفلسطينية مقابل ١٣٪ تريد وضعها بين مؤسسات منظمة التحرير الفلسطينية. ومن الجدير بالذكر أن نسبة بلغت ٣٥٪ من الناخبين كانت قد فضلت في يوم الانتخابات الرئاسية في ٩ كانون الثاني (يناير) ٢٠٠٥ وضع القرارات المصرية بيد رئيس السلطة فيما لم تزد نسبة الذين فضلوا وضعها بيد المجلس التشريعي ٣٠٪، و ١٢٪ بيد مجلس ورئيس الوزراء، و ٨٪ بيد اللجنة التنفيذية لمنظمة التحرير و ٧٪ بيد المجلس الوطني.



مقارنة بين آراء الناخبين في يوم الانتخابات الرئاسية (في يناير/ كانون الثاني ٢٠٠٥) وآراء الناخبين في يوم الانتخابات التشريعية (في يناير/ كانون الثاني ٢٠٠٦) حول دور المؤسسات المختلفة في اتخاذ القرارات المصيرية

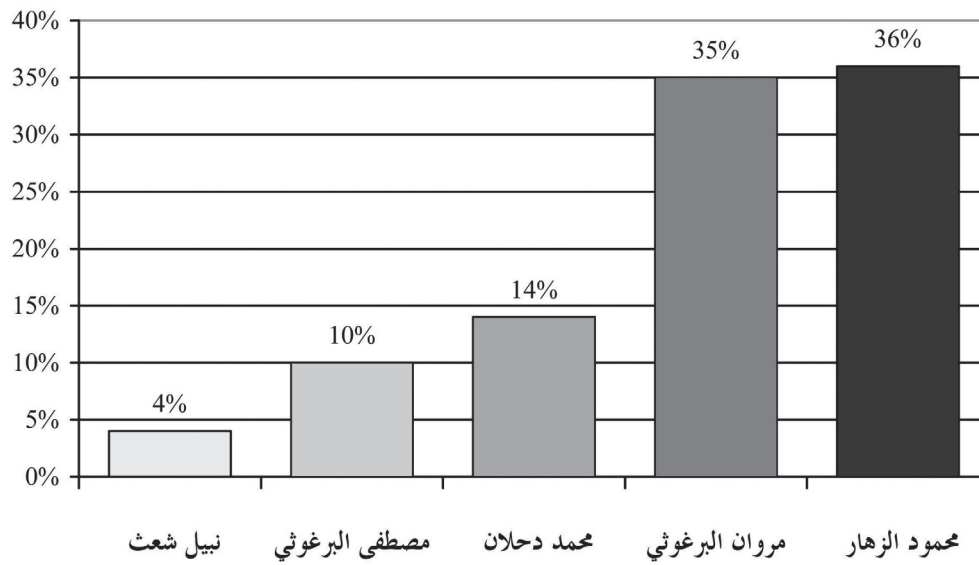


إن هذه النتائج تعكس خيبة أمل واضحة من قدرة منظمة التحرير الفلسطينية على اتخاذ القرارات وخيبة أمل مماثلة من قدرة رئيس السلطة ورئيس الوزراء على اتخاذ القرارات فيما تعكس أمل جمهور الناخبين في أن يتمكن المجلس التشريعي الجديد من لعب دور فعال في صنع السياسة الفلسطينية بما في ذلك القرارات المصيرية. تظهر هذه النتائج أن أغلبية الناخبين، بما في ذلك أغلبية ناخبي حماس، لم يتوقعوا أن يكون بمقدور هذه الحركة تشكيل الحكومة الفلسطينية المقبلة أو تعيين عضو من حماس رئيساً لها.

#### (٩) من يريد الناخبون رئيساً للوزراء:

عرض الاستطلاع على الناخبين قائمة شملت خمسة أسماء مرشحة لرئاسة الوزراء أحدهم ممثل عن الحرس القديم في حركة فتح (نبيل شعث)، وآخر عن الحرس الجديد لفتح في الضفة الغربية (مروان البرغوثي) وثالث عن الحرس الجديد لفتح في قطاع غزة (محمد دحلان) ورابع عن حركة حماس (محمود الزهار) وخامس عن القوائم الأخرى (مصطفى البرغوثي). أظهرت النتائج شبه تعادل بين محمود الزهار ومروان البرغوثي وتفوقاً واضحاً لمرشحي فتح الثلاثة مجتمعين على مرشح حماس (حيث حصلوا جميعاً على ٥٤٪). أظهر الاستطلاع أيضاً تفضيلاً واضحاً لمرشحي الحرس الجديد (مروان البرغوثي ومحمد دحلان) على مرشحي الحرس القديم (٥٠٪ مقابل ٤٪).

## تفضيل الناخبين لرئيس الوزراء القادم



## نتائج استطلاع الانتخابات التشريعية الثانية ٢٥ كانون الثاني (يناير) ٢٠٠٦

قطاع غزة %	الضفة الغربية %	المجموع %	
<b>٣ هل تعتقد أن العملية الانتخابية كانت</b>			
٣٨,٦	٢٧,٠	٣١,٧	(١) بالتأكيد نزيهة
٥٤,٨	٦٤,٣	٦٠,٥	(٢) نزيهة
٢,٨	٤,٢	٣,٧	(٣) غير نزيهة
٠,٧	٠,٧	٠,٧	(٤) غير نزيهة على الإطلاق
٣,٠	٣,٨	٣,٥	(٥) لا رأي / لا أعرف
<b>٤ من بين العوامل التالية، كان العامل الأهم الأول في اختياري للقائمة الانتخابية:</b>			
١٦,٤	٢٠,٨	١٩,٠	(١) الحزب السياسي الذي تنتمي إليه القائمة
٩,٧	٩,٢	٩,٤	(٢) قدرتها على التوصل لاتفاق سلام مع إسرائيل
٢٨,٨	٢١,٨	٢٤,٦	(٣) قدرتها على محاربة الفساد
٥,٢	٤,٥	٤,٨	(٤) قدرتها على ضمان استمرار الانتفاضة
١٢,٠	١٠,٧	١١,٣	(٥) قدرتها على تحسين الوضع الاقتصادي
٨,٨	٩,١	٩,٠	(٦) قدرتها على فرض النظام والقانون
٩,٧	١٢,٥	١١,٤	(٧) قدرتها على الحفاظ على الوحدة الوطنية
٥,٩	٦,٣	٦,١	(٨) قدرتها على حماية حقوق اللاجئين في المفاوضات مع إسرائيل
٢,٦	٢,٩	٢,٨	(٩) أخرى (حدد _____)
٩,٠	٢,١	١,٦	(١٠) لا رأي / لا أعرف
<b>٥ من بين العوامل التالية، كان العامل الأهم الأول في اختياري للمرشحين في دائرتي الانتخابية هو:</b>			
١٨,٨	٢١,٥	٢٠,٤	(١) الحزب السياسي الذي ينتمون إليه
٧,٢	٧,٨	٧,٥	(٢) قدرتهم على التوصل لاتفاق سلام مع إسرائيل
٢٤,٨	٢١,٩	٢٢,٨	(٣) قدرتهم على محاربة الفساد
٥,١	٣,٦	٤,٢	(٤) قدرتهم على ضمان استمرار الانتفاضة
١٦,٦	١٢,٢	١٣,٨	(٥) قدرتهم على تحسين الوضع الاقتصادي
١٠,٩	٩,٩	١٠,٣	(٦) قدرتهم على فرض النظام والقانون
٩,٤	١٣,٥	١١,٩	(٧) قدرتهم على الحفاظ على الوحدة الوطنية
٥,٦	٥,٢	٥,٤	(٨) قدرتهم على حماية حقوق اللاجئين في المفاوضات مع إسرائيل
٢,٣	٢,٧	٢,٦	(٩) أخرى (حدد _____)
٦,٠	١,٦	١,٢	(١٠) لا رأي / لا أعرف

قطاع غزة %	الضفة الغربية %	المجموع %	
<b>٦) الآن، وبعد الانتهاء من الانتخابات التشريعية، من تفضل أن تراه رئيساً للوزراء؟</b>			
٢٠,٠	٣٥,٦	٢٩,٣	١) مروان البرغوثي
٣٢,٠	٢٨,٧	٣٠,٠	٢) محمود الزهار
٢٦,١	٢,٤	١١,٩	٣) محمد دحلان
٢,٣	٤,٣	٣,٥	٤) نبيل شعث
٨,٣	٨,٥	٨,٤	٥) مصطفى البرغوثي
٣,٩	٧,٥	٦,١	٦) آخر (حدد _____)
٧,٥	١٣,٠	١٠,٨	٧) لا رأي / لا أعرف
<b>٧) فيما يلي قائمة ببعض المشاكل التي تواجه الفلسطينيين اليوم. قل لنا ما هي برأيك المشكلة ذات الأهمية الأولى؟</b>			
٣٠,١	٢٤,٢	٢٦,٦	١) تفشي البطالة وانتشار الفقر
١٤,٤	٣٤,٦	٢٦,٥	٢) استمرار الاحتلال الإسرائيلي وممارساته اليومية
١٩,٨	١٠,٧	١٤,٤	٣) الفوضى الداخلية
٣٢,٣	٢٧,٣	٢٩,٣	٤) انتشار الفساد وغياب الإصلاح الداخلي
٢,٣	٢,٤	٢,٤	٥) أخرى (حدد _____)
١,٠	٨.	٩.	٦) لا رأي / لا أعرف
<b>٨) في يوم الانتخابات هذا، أعتقد أن القضية الجوهرية الأولى التي حددت طريقة تصويت الناخبين اليوم هي:</b>			
٨,٠	٨,٥	٨,٣	١) ضمان استمرار الانتفاضة والمواجهات المسلحة
١٤,١	١٤,٣	١٤,٢	٢) الاقتصاد كالفقر والبطالة
١٧,٥	١٨,٠	١٧,٨	٣) الفساد وسوء الإدارة
١٤,٣	٢٠,٢	١٧,٨	٤) عملية السلام والمفاوضات
٤٢,٧	٣٢,٨	٣٦,٨	٥) معالجة الفلتان الأمني وفرض النظام والقانون
٢,٦	٣,٢	٣,٠	٦) أخرى (حدد _____)
٧.	٣,١	٢,١	٧) لا رأي / لا أعرف
<b>٩) برأيك، يجب أن يتمتع المجلس التشريعي المنتخب بـ:.....</b>			
٢٤,١	٣٠,٨	٢٨,١	١) سلطات مساوية لسلطات رئيس السلطة الفلسطينية محمود عباس
٥٩,٧	٥٠,٤	٥٤,١	٢) سلطات أوسع من سلطات رئيس السلطة الفلسطينية محمود عباس
١١,٣	١١,٢	١١,٣	٣) سلطات أقل من سلطات رئيس السلطة الفلسطينية محمود عباس
٤,٩	٧,٦	٦,٥	٤) لا رأي / لا أعرف

قطاع غزة %	الضفة الغربية %	المجموع %	
<b>١٠-١) من هو الأقدر على تحسين الوضع الاقتصادي</b>			
٤٥,٤	٣٧,٨	٤٠,٩	١) حماس أو الجهاد
٤٥,٤	٤٤,٦	٤٤,٩	٢) فتح
٤,٢	٦,٠	٥,٣	٣) اليسار (شعبية، ديمقراطية، المبادرة الوطنية وحزب الشعب)
٢,٧	٥,٧	٤,٥	٤) التجمعات الجديدة التي قد تشمل مستقلين وآخرين
٢,٣	٥,٨	٤,٤	٥) أخرى (حدد _____)
<b>١٠-٢) من هو الأقدر على محاربة الفساد وإجراء إصلاحات سياسية واسعة</b>			
٥٣,٧	٤٧,٢	٤٩,٨	١) حماس أو الجهاد
٣٨,٤	٣٦,٤	٣٧,٢	٢) فتح
٣,٦	٦,٩	٥,٦	٣) اليسار (شعبية، ديمقراطية، المبادرة الوطنية وحزب الشعب)
٢,٨	٤,٣	٣,٧	٤) التجمعات الجديدة التي قد تشمل مستقلين وآخرين
١,٥	٥,٢	٣,٧	٥) أخرى (حدد _____)
<b>١٠-٣) من هو الأقدر على دفع عملية السلام إلى الأمام</b>			
٣١,٧	٢٢,٩	٢٦,٥	١) حماس أو الجهاد
٥٩,٤	٦٢,٤	٦١,٢	٢) فتح
٢,٨	٥,٧	٤,٥	٣) اليسار (شعبية، ديمقراطية، المبادرة الوطنية وحزب الشعب)
٣,٠	٢,٣	٢,٦	٤) التجمعات الجديدة التي قد تشمل مستقلين وآخرين
٣,٠	٦,٨	٥,٢	٥) أخرى (حدد _____)
<b>١٠-٤) من هو الأقدر على ضمان استمرار الانتفاضة والمواجهات المسلحة</b>			
٦٢,٩	٥٨,١	٦٠,٠	١) حماس أو الجهاد
٣١,٥	٣٠,٠	٣٠,٦	٢) فتح
٢,٨	٣,٧	٣,٤	٣) اليسار (شعبية، ديمقراطية، المبادرة الوطنية وحزب الشعب)
١,٢	١,٩	١,٦	٤) التجمعات الجديدة التي قد تشمل مستقلين وآخرين
١,٦	٦,٣	٤,٤	٥) أخرى (حدد _____)
<b>١٠-٥) من هو الأقدر على الحفاظ على الوحدة الوطنية</b>			
٤٣,٧	٣٨,١	٤٠,٤	١) حماس أو الجهاد
٤٤,٣	٤٥,٣	٤٤,٩	٢) فتح
٤,٠	٦,٢	٥,٣	٣) اليسار (شعبية، ديمقراطية، المبادرة الوطنية وحزب الشعب)
٥,١	٣,٢	٣,٩	٤) التجمعات الجديدة التي قد تشمل مستقلين وآخرين
٢,٩	٧,٢	٥,٥	٥) أخرى (حدد _____)

قطاع غزة %	الضفة الغربية %	المجموع %	
<b>٦-١٠) من هو الأقدر على حماية حقوق اللاجئين في المفاوضات</b>			
٤٣,٧	٤١,١	٤٢,٢	(١) حماس أو الجهاد
٤٧,٤	٤٣,٢	٤٤,٩	(٢) فتح
٥,٠	٦,٩	٦,١	(٣) اليسار (شعبية، ديمقراطية، المبادرة الوطنية وحزب الشعب)
١,٥	٢,٣	٢,٠	(٤) التجمعات الجديدة التي قد تشمل مستقلين وآخرين
٢,٤	٦,٥	٤,٨	(٥) أخرى (حدد _____)
<b>٧-١٠) من هو الأقدر على فرض النظام والقانون</b>			
٤٦,٦	٢٨,١	٤١,٥	(١) حماس أو الجهاد
٤٤,٨	٤٦,٨	٤٦,٠	(٢) فتح
٣,٩	٥,٢	٤,٧	(٣) اليسار (شعبية، ديمقراطية، المبادرة الوطنية وحزب الشعب)
٢,٣	٣,٢	٢,٨	(٤) التجمعات الجديدة التي قد تشمل مستقلين وآخرين
٢,٤	٦,٧	٤,٩	(٥) أخرى (حدد _____)
<b>(١١) برأيك، القرارات التصيرية يجب أن تكون بيد أي مما يلي: [اختر واحدا فقط]</b>			
٥٩,٤	٥٢,٤	٥٥,٢	(١) المجلس التشريعي للسلطة الفلسطينية
١٣,٢	١٨,٣	١٦,٢	(٢) رئيس السلطة الفلسطينية
٧,٣	٦,٣	٦,٧	(٣) المجلس الوطني لمنظمة التحرير الفلسطينية
٦,٨	٥,٦	٦,١	(٤) اللجنة التنفيذية لمنظمة التحرير الفلسطينية
٧,٣	٧,١	٧,٢	(٥) رئيس ومجلس الوزراء في السلطة الفلسطينية
٣,١	٦,٥	٥,١	(٦) لا أحد مما سبق
٣,٠	٣,٨	٣,٥	(٧) لا رأي / لا أعرف
<b>(١٢) نريد أن نسألك عما تريد من المجلس التشريعي الذي انتخبته بخصوص خطة خارطة الطريق. هل تريد منه؟</b>			
٥٦,٠	٤٦,٨	٥٠,٥	(١) تطبيق خطة خارطة الطريق
٣٥,٢	٤١,٧	٣٩,١	(٢) عدم تطبيق خطة خارطة الطريق
٨,٨	١١,٤	١٠,٣	(٣) لا رأي / لا أعرف
<b>(١٣) بخصوص أسلحة الفصائل المسلحة، هل تريد من المجلس التشريعي المنتخب الجديد .....</b>			
٥٢,٣	٤٦,١	٤٨,٦	(١) أن يسن قوانين بجمع الأسلحة من أيدي الفصائل المسلحة بحيث تكون قوات الأمن الفلسطينية هي القوة المسلحة الوحيدة في مناطق السلطة
٢٤,٩	٢٧,٠	٢٦,٢	(٢) أن يسن قوانين بإبقاء الأسلحة في أيدي الفصائل المسلحة
٢٠,٤	٢٢,٠	٢١,٣	(٣) عدم التدخل في موضوع أسلحة الفصائل المسلحة
٢,٤	٤,٩	٣,٩	(٤) لا رأي / لا أعرف

المجموع %	الضفة الغربية %	قطاع غزة %
-----------	-----------------	------------

١٤) هناك اقتراح أنه بعد قيام دولة فلسطينية مستقلة والتوصل لحل دائم لكافة مشاكل الصراع مع إسرائيل، بما في ذلك القدس واللاجئين، أن يكون هناك اعتراف متبادل بإسرائيل كدولة للشعب اليهودي، وفلسطين كدولة للشعب الفلسطيني. هل توافق أم لا توافق على هذا الاقتراح؟

١٨,٥	١٦,٧	٢١,٠	١) بالتأكيد موافق
٣٠,٧	٣٤,١	٢٥,٧	٢) موافق
٢٦,٨	٢٦,٨	٢٦,٧	٣) غير موافق
٢١,٠	١٩,١	٢٣,٧	٤) بالتأكيد غير موافق
٣,١	٣,٣	٢,٨	٥) لا رأي / لا أعرف

١٥) ماذا تتوقع الآن أن يحصل للطرفين الفلسطيني والإسرائيلي بعد إجراء الانتخابات التشريعية الفلسطينية هذا اليوم؟

٢٨,٣	٢٦,٦	٣٠,٨	١) سيعود الطرفان للمفاوضات قريباً وستتوقف المواجهات المسلحة
٤٠,١	٤١,٦	٣٧,٩	٢) سيعود الطرفان للمفاوضات لكن بعض المواجهات المسلحة ستستمر
٢٢,٣	٢٢,٧	٢١,٨	٣) لن تتوقف المواجهات المسلحة ولن يعود الطرفان للمفاوضات
٩,٣	٩,١	٩,٥	٤) لا رأي / لا أعرف

١٦) هل تشعر هذه الأيام بأن الأمن والسلامة الشخصية لك ولأفراد أسرتك متوفرين أم غير متوفرين؟

٤,٠	٣,١	٥,٣	١) متوفرين بشكل كامل
٢٠,٢	١٩,٤	٢١,٣	٢) متوفرين
٥٣,٧	٥٨,٤	٤٦,٨	٣) غير متوفرين
٢١,٤	١٨,٥	٢٥,٧	٤) غير متوفرين بالمرّة
٧,٠	٦,٠	٩,٠	٥) لا رأي / لا أعرف

١٧) بشكل عام، هل تصف نفسك على أنك.....

٤٦,٥	٤١,٥	٥٣,٨	١) متدين
٤٧,٥	٥١,١	٤٢,١	٢) متوسط التدين
٤,٨	٦,٢	٢,٦	٣) غير متدين
١,٣	١,١	١,٥	٤) لا رأي / لا أعرف

١٨) بشكل عام، هل تصف نفسك على أنك.....

٥٩,١	٥٨,٨	٥٩,٦	١) مؤيد لعملية السلام
١٦,٩	١٥,٥	١٩,١	٢) معارض لعملية السلام
٢٢,٥	٢٤,١	٢٠,٢	٣) بين التأييد والمعارضة
١,٤	١,٦	١,١	٤) لا رأي / لا أعرف

قطاع غزة %	الضفة الغربية %	المجموع %	
			(١٩) أي من الاتجاهات والأحزاب التالية تؤيد؟ [اختر واحداً فقط]
١,١	١,١	١,١	(١) حزب الشعب
٤,٢	٤,٥	٤,٤	(٢) الجبهة الشعبية
٤٣,٧	٤١,١	٤٢,١	(٣) فتح
٤٣,٢	٣٥,٤	٣٨,٦	(٤) حماس
٦.	١,٦	١,٢	(٥) الجبهة الديمقراطية
٥.	١,٣	٩.	(٦) الجهاد الإسلامي
٢.	٢.	٢.	(٧) فدا
١,٤	٢,٥	٢,١	(٨) المبادرة الوطنية
٥.	٢,٠	١,٤	(٩) مستقل إسلامي
١,٤	٣,٤	٢,٦	(١٠) مستقل وطني
٢,٦	٥,٥	٤,٣	(١١) لا أحد مما سبق
٦.	١,٤	١,١	(١٢) غير ذلك حدد (_____)